

**ИНСТРУКЦИЯ ПО ЭКСПЛУАТАЦИИ**

**ГИБОЧНЫЙ МОДУЛЬ**

**1.020 мм**

<b>HIDROGARNE</b>	MODEL	ГИБОЧНЫЙ МОДУЛЬ
	REF.	
ГИБОЧНЫЙ МОДУЛЬ 1.020 mm		стр. 1

## ОПИСАНИЕ

Данный гибочный модуль является дополнительным оснащением гидравлических прессов, включает в себя также боковые направляющие, узел центрирования матрицы (призмы) и ручной задний упор. Максимальная рабочая длина гибки – 1020 мм.

### УСТАНОВКА ОБОРУДОВАНИЯ:

#### Установка держателя пуансона на прессы серии D с фиксированным гидроцилиндром

- Снимите защитный диск при помощи двух стопоров, расположенных в нижней части штока.
- Установите переходную муфту на шток цилиндра и закрепите ее при помощи специального винта.
- Выровняйте переходную муфту, затяните винт и стопора в штоке.
- Установите боковые направляющие штанги в направляющие втулки, зафиксируйте их при помощи болтов.
- Установите держатель пуансона на переходную муфту.
- Ослабьте болты, фиксирующие боковые направляющие к станине.
- Зафиксируйте боковые направляющие к станине и держателю.

#### Установка держателя пуансона на прессы серии L с подвижным гидроцилиндром

- Жестко зафиксируйте салазки гидроцилиндра в требуемой позиции.
- Снимите защитный диск при помощи двух стопоров, расположенных в нижней части штока.
- Установите переходную муфту на шток цилиндра и закрепите ее при помощи специального винта.
- Выровняйте переходную муфту, затяните винт и стопора в штоке.
- Установите втулки боковых направляющих с обеих сторон от гидроцилиндра. При этом фиксирующие винты втулок должны быть ослаблены.
- Установите боковые направляющие штанги в направляющие втулки, зафиксируйте их при помощи болтов.
- Установите держатель пуансона на переходную муфту.
- Ослабьте болты, фиксирующие боковые направляющие.
- Центрируйте боковые направляющие относительно крепежных отверстий в держателе пуансона.
- Зафиксируйте боковые направляющие к станине.
- Затяните фиксирующие винты, расположенные во втулках боковых направляющих.

<b>HIDROGARNE</b>	MODEL	ГИБОЧНЫЙ МОДУЛЬ
	REF.	
ГИБОЧНЫЙ МОДУЛЬ 1.020 mm		стр. 2

#### **Установка пуансона.**

Чтобы установить пуансон необходимо ослабить винты прижимных пластин. Далее завести пуансон сбоку между держателем и пластинами и зафиксировать пластины.

#### **Установка стола с держателями матрицы.**

- На станках с регулируемой по высоте нижней траверсой, установите ее во второе положение сверху. Зафиксируйте нижнюю траверсу при помощи специальных упоров, расположенных с обоих концов траверсы с фронтальной и тыльной сторон. Обратите внимание на то, что упоры должны быть зафиксированы с равным усилием, а траверса должна оставаться максимально сбалансированной.
- Установите стол на нижнюю траверсу, которая центрирована с пуансоном.
- Установите и затяните прижимные пластины стола.

#### **Установка матрицы.**

Перед установкой матрицы установите держатели матрицы в специальные Т-образные пазы стола. Матрица в держателях должна быть закреплена таким образом, чтобы выполнялось условие соосности с пуансоном.

#### **Установка заднего упора.**

Задний упор устанавливается в Т-образные пазы стола. Положение пальцев регулируемое, зависит от высоты матрицы и отгибаемой полки.

**РАЗБОРКА УЗЛА ДОЛЖНА ПРОИЗВОДИТЬСЯ В ОБРАТНОМ ПОРЯДКЕ.**

**СМАЗКА ВТУЛОК БОКОВЫХ НАПРАВЛЯЮЩИХ ДОЛЖНА ПРОИЗВОДИТЬСЯ КАЖДЫЕ 10 РАБОЧИХ ЧАСОВ, РЕКОМЕНДУЕТСЯ ИСПОЛЬЗОВАТЬ ЛЮБУЮ УНИВЕРСАЛЬНУЮ ГУСТУЮ СМАЗКУ.**

<b>HIDROGARNE</b>	MODEL	ГИБОЧНЫЙ МОДУЛЬ
	REF.	
ГИБОЧНЫЙ МОДУЛЬ 1.020 mm		стр. 3

## **ВНИМАНИЕ**

В ЦЕЛЯХ БЕЗОПАСНОСТИ, ЗАПРЕЩЕНО ЭКСПЛУАТИРОВАТЬ ПРЕСС С ГИБОЧНЫМ МОДУЛЕМ БЕЗ СПЕЦИАЛЬНОЙ РАСПОРНОЙ ШТАНГИ, КОТОРАЯ ОДНОЙ СТОРОНОЙ КРЕПИТСЯ К МОБИЛЬНОЙ СТОЙКЕ С ПЕДАЛЯМИ, А ДРУГОЙ К СТАНИНЕ.

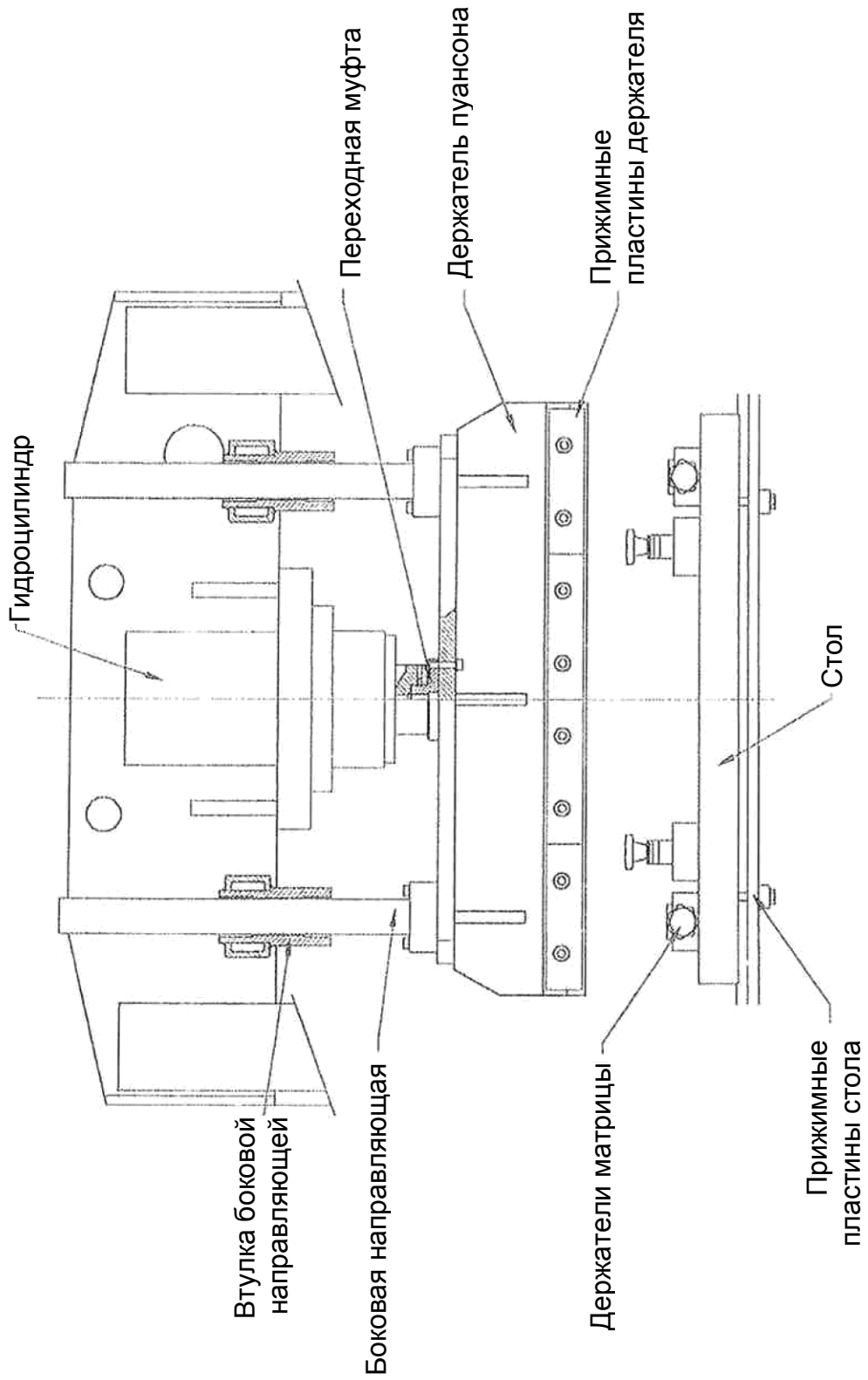
ВСЕГДА УДЕЛЯЙТЕ ОСОБОЕ ВНИМАНИЕ СООСНОСТИ ПУАНСОНА И МАТРИЦЫ, ОСОБЕННО ПОСЛЕ ПРОЦЕССА СБОРКИ ГИБОЧНОГО МОДУЛЯ

МАКСИМАЛЬНОЕ УСИЛИЕ ПРЕССА ДОЛЖНО БЫТЬ УМЕНЬШЕНО В СООТВЕТСТВИИ С РЕКОМЕНДАЦИЯМИ ПРОИЗВОДИТЕЛЯ РАБОЧЕГО ИНСТРУМЕНТА (ПУАНСОНА И МАТРИЦЫ)

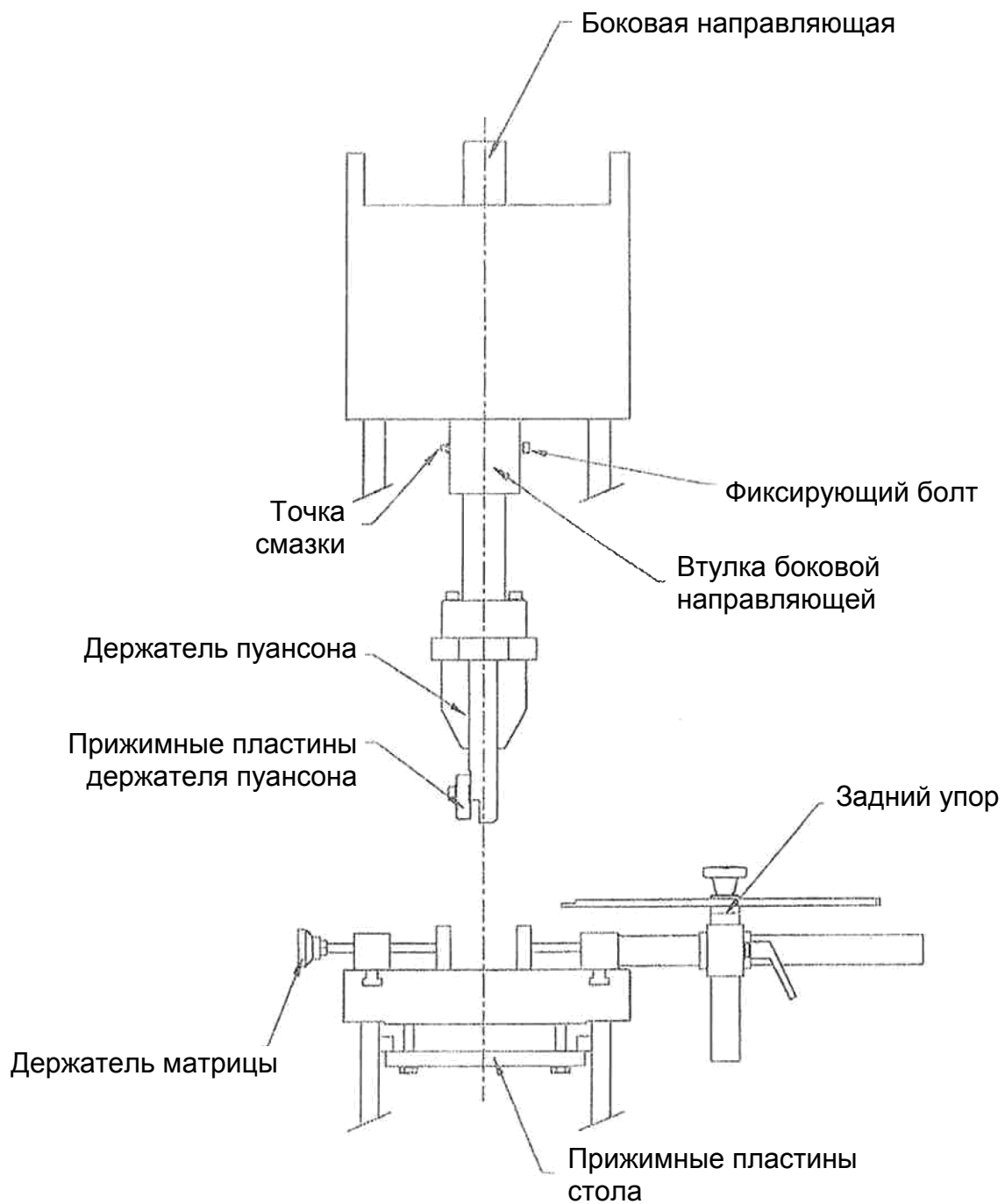
ИСПОЛЬЗУЙТЕ СРЕДСТВА ИНДИВИДУАЛЬНОЙ ЗАЩИТЫ – ЗАЩИТНЫЕ ОЧКИ И ПЕРЧАТКИ.

ФИКСИРУЮЩИЕ БОЛТЫ БОКОВЫХ НАПРАВЛЯЮЩИХ ДОЛЖНЫ БЫТЬ СНЯТЫ ПРИ РАЗБОРКЕ МОДУЛЯ. НИ В КОЕМ СЛУЧАЕ НЕ ОСТАВЛЯЙТЕ БОКОВЫЕ НАПРАВЛЯЮЩИЕ, ЕСЛИ ГИБОЧНЫЙ МОДУЛЬ СНЯТ СО СТАНКА.

ПЕРЕД УСТАНОВКОЙ СТОЛА НА НИЖНЮЮ ТРАВЕРСУ, ДОПОЛНИТЕЛЬНО УБЕДИТЕСЬ В ПОЛОЖЕНИИ ТРАВЕРСЫ (ВТОРОЕ КРАЙНЕЕ ПОЛОЖЕНИЕ СВЕРХУ), ЗАПРЕЩЕНО ПРОИЗВОДИТЬ РЕГУЛИРОВКУ ПОЛОЖЕНИЯ ТРАВЕРСЫ С УСТАНОВЛЕННЫМ НА НЕЙ СТОЛОМ.



DATE : 10-02	<b>HIDROGARNE</b>	N°
ÉCHELLE: 1:10	Гибочный модуль 1020 мм	PAGE : 4



DATE : 10-02	<b>HIDROGARNE</b>	N°
ÉCHELLE: 1:8	Гибочный модуль 1020 мм	PAGE : 5